

Lauwer Green Energy

Duurzame energie door en voor Groningers.

Lauwer Green Energy b.v.
www.lauwergreenenergy.nl

Contactpersonen:

R.D. Elema (directeur)
D. Voorwinden (penningmeester)
T.A. de Vries (projectleider)

e-mail: contact@lauwergreenenergy.nl
telefoon: 06-23526590

Inleiding

Lauwer Green Energy is opgericht in mei 2019 door vier ondernemers uit de gemeente Het Hogeland. Het doel van het initiatief is om lokaal duurzame energie te produceren voor 15.000 tot 20.000 huishoudens; een zonnepark van 60-80 MW duurzame energie, ontwikkeld en geëxploiteerd op een deel van de gronden van de akkerbouwbedrijven.

Het project levert daarmee een belangrijke bijdrage aan het programma Energietransitie van de provincie Groningen waarin minstens 300 MW aan zonnepanelen is voorzien. In de te ontwikkelen gebiedsvisie van de gemeente Het Hogeland, zal zonne-energie naar verwachting ook een rol van betekenis gaan spelen.

Lauwer Green Energy beoogt een innovatief project te realiseren dat winstgevend is, lokaal wordt ontwikkeld, bijdraagt aan gemeentelijke initiatieven voor burgerparticipatie, voordelen oplevert voor natuur/ biodiversiteit én kansen biedt voor pilotprojecten en onderzoek op het gebied van energie en landbouw. De input van gemeente het Hogeland, de provincie Groningen en andere partijen zullen mede bepalend zijn voor de ontwikkeling.

Hoewel geen formele doelstelling van het initiatief zou het project ook een educatieve functie kunnen gaan vervullen (zowel voor scholen als burgers) en zelfs een toeristische meerwaarde kunnen bieden, mits andere partijen bereid zijn om hier financieel en inhoudelijk aan bij te dragen.

Het Plangebied

Het gebied waar Lauwer Green Energy het zonnepark wil ontwikkelen, ligt in de Lauwerpolder tussen de Ommelander zeedijk en de Noorderdijk achter de dorpen Usquert en Uithuizen. De totale oppervlakte van het huidige plangebied is circa 85 hectare. Het idee is om daarvan 60 tot 80 hectare te benutten voor energieopwekking met zonnepanelen.

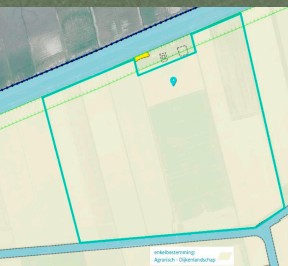
De optie om (aangrenzende) percelen bij het initiatief te betrekken wordt open gehouden, met name als dit de financiële haalbaarheid ten goede komt. De uiteindelijke grootte van het zonnenveld dient uiteraard te passen binnen de ruimtelijke kaders van de provincie Groningen en de gemeente Het Hogeland.

Waarom zonne-energie?

Zonne-energie is een uitstekende aanvulling op de windenergie opwekking rondom de Eemshaven. Bovendien is er aanzienlijk minder maatschappelijke weerstand tegen zonnepanelen dan tegen windmolens. Met de duurzame energieproductie van het zonnepark draagt Lauwer Green Energy ook bij aan de landelijke en regionale energietransitiedoelstellingen.

Diversificatie en het toekomstbestendig maken van de akkerbouw onderneming zijn andere drijfveren voor de initiatiefnemers om te gaan ondernemen in zonne-energieproductie. Zonne-energie biedt risicospreiding en is een verstandige investering.

“Het is zowel bedrijfsmatig als maatschappelijk interessant om een deel van de landbouwgrond van het bedrijf in te zetten voor de ontwikkeling van zonne-energie” (Meindert Tilma)





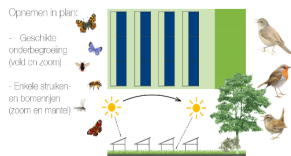
Het combineren van bedrijfs- en maatschappelijk belang is een vorm van ondernemerschap die past bij de identiteit van de initiatiefnemers van Lauwer Green Energy. Al in 1924 werkten boeren uit de Lauwerpolder samen om een kabel aan te leggen voor de stroomvoorziening van Schiermonnikoog. Nu, bijna 100 jaar later, staat een volgende generatie klaar om een vergelijkbare stap te zetten.

Akkerbouw en bodemkwaliteit

Akkerbouw blijft de hoofdactiviteit van de ondernemers die deelnemen aan Lauwer Green Energy. Gemiddeld brengt iedere landeigenaar één vijfde van hun totale oppervlakte aan landbouwgrond in ten behoeve van de aanleg van het zonnepark. De grond die hiervoor wordt gebruikt wordt na afloop van het project weer in gebruik genomen als landbouwgrond.

Het is daarom belangrijk om de huidige kwaliteit van de bodem te behouden of liever nog te verbeteren. Dit kan worden bevorderd door de grond die nu voor intensieve landbouw wordt gebruikt een langere periode te laten rusten. Voldoende zonlicht, slimme hemelwaterhuishouding en aandacht voor gezond bodemleven zijn daarbij belangrijk.

Lauwer Green Energy zoekt samenwerking met onderzoekspartijen en experts om te bepalen welke combinatie van begroeiing onder de panelen de beste randvoorwaarden creëert voor het verbeteren van de kwaliteit van de bodem.



Eén met het landschap en de natuur

De weidsheid en openheid kenmerkt het landschap tussen het Lauwersmeer en de Eemshaven. Rechte en lange lijnen bepalen het aangezicht van de omgeving. Juist zonne-energie past goed bij zo'n open landschap. Dit in tegenstelling tot windturbines die vaak als invasief worden ervaren. Bij het ontwerp zal nadrukkelijk rekening worden gehouden met de huidige landschapslijnen en de eigenheid en ruimtelijke kwaliteit van het gebied.



Lauwer Green Energy streeft er naar om het zonnepark zo inclusief mogelijk met de natuur te ontwikkelen. Weide-, akker- en roofvogels, maar ook hazen en reeën zijn veel voorkomende diersoorten in dit gebied. Met de opstelling en hoogte van de panelen kan worden gevarieerd om beschutting te bieden aan de aanwezige fauna.



Door zadenmengsels te kiezen die het leefmilieu van vlinders en insecten ten goede komen, wordt gestreefd naar betere biodiversiteit. Het heeft de voorkeur van initiatiefnemers om sloten te gebruiken als afscheiding in plaats van hekken.

Centrale locatie in plaats van versnippering

De locatie van het plangebied is uniek binnen de gemeente. De percelen tussen Ommelanderzeedijk en Noorderdijk liggen op afstand van de nabij gelegen woonkernen Usquert en Uithuizen en daarmee uit het zicht van mensen die in dit gebied wonen.

Door een zonnepark te concentreren op één plek waaraan ook bewoners uit de nabij gelegen dorpen kunnen meedoen, wordt voorkomen dat er versnipperd in het landschap meerdere kleine parken nabij woonkernen worden gebouwd. De polder zelf kent geen vaste bewoning en wordt aan alle kanten omringd door dijken. Een zonneveld op deze locatie ligt min of meer verstopt en doet daarmee beperkt afbreuk aan het landschap.

Duurzame energie door en voor Groningers

In tegenstelling tot veel projectontwikkelaars voelen de ondernemers van Lauwer Green Energy zich wèl onderdeel van de lokale gemeenschap. Zij willen graag met bewoners en bedrijven uit de regio zoeken naar mogelijkheden om samen te werken.

“Omdat wij als lokale bedrijven het initiatief ontwikkelen, blijft meer van de investering in de regionale economie” (Dirk Voorwinden)

Via de postcoderoos regeling kunnen dorpsbewoners gebruik maken van de vrijstelling van energielasting over zonne-energie. Meedoen in het zonneveld kan bijvoorbeeld interessant zijn voor inwoners van Warffum met een woning die valt onder het beschermd dorpsgezicht, en daarom geen panelen op het eigen dak mogen plaatsen.

Lauwer Green Energy wil de geproduceerde stroom ook graag leveren aan lokale ondernemingen. Hiervoor wordt de samenwerking gezocht met partijen die daar invulling aan kunnen geven, bijvoorbeeld via de *Power Purchase Agreement (PPA)*.

Innovatie en onderzoek

De Rijksuniversiteit Groningen (RUG), Wageningen University & Research (WUR) en Hanze Hogeschool Groningen verrichten onderzoek naar nieuwe vormen van duurzame energiewinning, - opslag en effect hiervan op mens en natuur. Het genereren van betrouwbare data over bodemkwaliteit in relatie tot zonnevelden staat ook op de agenda van deze en andere kennisinstellingen.

Waterstof netwerk Noord-Nederland

De provincie Groningen en Drenthe publiceerden de ‘Investeringsagenda waterstof Noord-Nederland’. De productie van waterstof met zonne- en windenergie is daarvan een belangrijk onderdeel. Groningen wil koploper zijn en Lauwer Green Energy wil koppelkansen bieden om invulling te geven aan deze ambitie.

“Als we CO2 neutraal kunnen gaan produceren, hebben we een stap voor op de concurrentie. Hoe mooi zou het zijn als onze trekkers in de toekomst rijden op lokaal gemaakte groene waterstof” (Hilmar Perdok)

Haalbaarheid

De ruimtelijke inpassing, de omgevingsvergunning en het maatschappelijk draagvlak, bepalen of het initiatief realiseerbaar is. We werken dat graag uit met de gemeente Het Hogeland en de provincie Groningen.

Een andere belangrijke voorwaarde is een tijdige en betaalbare netaansluiting. Hiervoor is goede samenwerking met Tennet, Enexis, en lokale overheden essentieel. Een voortvarend verloop van dit deel van het proces is van belang om onderstaande planning te halen.

Planning

De ontwikkeling zit nog in de planfase. Dit betekent dat er nog veel onbekend is en er ook nog een aantal onzekerheden zijn, die de voortgang van het ontwikkelproces beïnvloeden. In het overzicht hieronder wordt een ideaal proces geschetst. Dat vertragingen kunnen ontstaan is evident en deze kunnen leiden tot opschuiven van een of meerdere fases van het project.

